



# 田道

DENDO

令和8年(2026)  
学校だより5月号  
目黒区立田道小学校  
(田道小ホームページアドレス)  
<http://www.meguro.ed.jp/medendeh/>

## 爽やかな風を感じながら

校長 塚本 哲

桜の花に歓迎されて始まった新年度も、新緑の季節を迎えました。

田道小学校にも、新1年生が加わり、子どもたちの爽やかな風がたくさん吹いています。この風がいつまでも続き、心地よい環境の中で健やかに成長してくれることを願うばかりです。今年度94周年を迎える本校。この平和な場所である「田道」の地ですが、過去には悲惨な状況がありました。

昨年度末の卒業式での式辞にて触れた内容でもありますが、本校の卒業生で、昨年度キャリア教育でのゲストティーチャーをお務めいただきました元脚本家の三宅直子様が発売新聞に投稿した記事「戦争の記憶 伝えていかねば」(令和7年8月13日掲載)を紹介します。以下に全文をお示しします。(ご本人および発売新聞社の承諾済み)



### 「戦争の記憶 伝えていかねば」

毎年、八月になると終戦のころのことを思い出す。

一九四五年(昭和二〇年)の五月二十四日夜、八歳の時。東京の目黒にあった我が家に爆弾が落ちた。私は火よけの座布団を抱え、二歳の弟は叔母におぶられ、生後一ヶ月の妹は母のおなかに布でくり付けられ、近くの国民学校(今の田道小学校)前の広場に避難した。

飛行機の爆音で空を見上げると、サアツと星のような光が川のように流れ落ちてくる。しかし、それは星ではなく焼夷弾だった。

衝撃と同時に辺りは火の海に包まれ、飛び火が私の防空頭巾に燃え移った。私はあご、両手首、右脚にやけどを負った。校舎が燃え、家もその周辺も焼失した。

弟も妹も戦争の記憶はなく、体験を語れるのは私の年代が最後だろう。それくらいずっと平和であるのがありがたいが、世界は戦火が絶えず、ニュースで犠牲になる子どもたちを見ると、いたたまれなくなる。

私のやけどの痕は年を重ねると共に風化し、わからなくなった。しかし、あの夜の「流れ星」の音と、燃える校舎の景色は忘れることはない。それを伝えていかねばと思う。

三宅 直子

改めて、あたりまえの日常の大切さを子どもたちと共感しながら、安全安心な場としての学校、笑顔あふれる学校を目指してまいります。



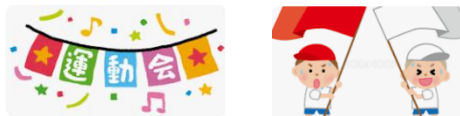
今年初の最初に行った平和を願っての活動「ユニセフ募金」については、たくさんのご協力をいただきました。ありがとうございました。集まった金額「66,484円」をユニセフにお送りしたところ、右の画像にあるような感謝状が届きました。「同じ地球に住む仲間としても、力を合わせてより良い世界を作っていきましょう。」というメッセージを放送朝会にて子どもたちに伝えました。



### 令和8年度の運動会は春に行います。

今年度は5月23日(土)に行います。

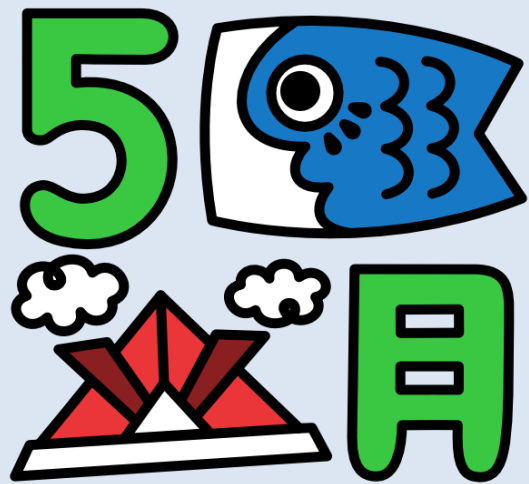
春開催、秋開催、それぞれに良さがありますが、今年度はスタートして間もない学年・学級の和を深める良い機会になればと思っております。ご理解・ご協力のほど、よろしくお願いたします。



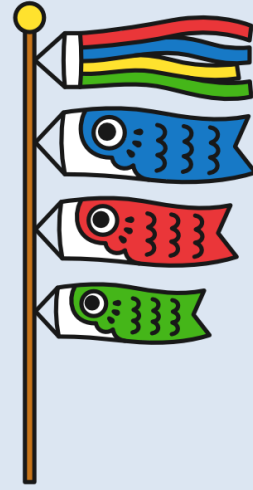
なお、運動会の観覧希望のご家族様の入校に関しましては、学年カラーの線が入った入校シールを事前にお渡りする予定であります。

詳しくは、後日発出予定の「必要数アンケート」をご確認ください。

◇5月 学校行事		
1	金	委員会紹介集会
2	土	
3	日	憲法記念日
4	月	みどりの日
5	火	こどもの日
6	水	振替休業日
7	木	放送朝会 1年生5時間授業(始) 内科健診(3.5.6年)
8	金	避難訓練
9	土	
10	日	
11	月	放送朝会 委員会 6年興津自然宿泊体験教室保護者会
12	火	安全指導 運動会係活動(6年) 5年ハヶ岳自然宿泊体験教室保護者会
13	水	朝:読み聞かせ 5時間授業
14	木	眼科検診(全)
15	金	運動会全体練習 音楽集会
16	土	
17	日	
18	月	クラブ
19	火	
20	水	運動会全体練習
21	木	運動会リハーサル
22	金	運動会係活動(6年)
23	土	運動会 尿検査三次
24	日	
25	月	振替休業日
26	火	i-check(2~6年) 運動会予備日 プール前耳鼻科検診(該当者)
27	水	目黒区学習状況調査オンライン(6年) プール前耳鼻科検診(該当者)
28	木	ファミリーグループワーク① プール前内科検診(該当者)
29	金	自然体験(4年) 生命の安全教育② プール前眼科検診(該当者)
30	土	尿検査三次
31	日	



◇6月 学校行事		
1	月	放送朝会 水泳指導(始) 委員会
2	火	学校生活アンケート
3	水	安全指導 運動会係活動(6年)
4	木	研究授業(4.5.6年) ファミリーグループワーク②
5	金	引き渡し訓練



## ◇学校からの連絡

### ○登校時間と遅刻・早退時の対応について

先日の保護者会にてお伝えした内容と重複いたしますが、改めて以下の2点を全体周知させていただきます。

本校の登校時間は8時5分から20分までとなっています。(8時20分より後の登校は遅刻となります。)この間に登校できるよう、ご家庭での送り出し時間を改めてご確認いただき、早すぎず遅すぎずの登校へのご協力をよろしくお願いいたします。

#### <参考:上記登校時間外の対応について>

※8時5分より前の登校について…登校時間まで昇降口前で待っていただくこととなります。(教員の出勤前の時間帯でもあるため、安全面を考慮しての対応となります。)

※8時20分より後の登校について…朝の会で、お子さまの登校状況の確認をします。その際、不在児童の中で、ホーム&スクールでの事前連絡がないご家庭につきましては、学校より電話連絡にてお子さまの状況確認をとらせていただきます。

事前のご連絡をお願いいたします。

※遅刻の場合は、お子さまを教室(授業をしている場所)まで連れてきていただき、担任(担当教員)への直接の引き渡しをお願いいたします。

なお、早退の場合は、保健室や教室等まで保護者の方にお迎えに来ていただき、遅刻同様、直接の引き渡しをいたします。

朝早くの時間および授業時間帯は教員の対応が不足する時間帯となります。お子さまの安全確保を重視しての対応をとるためには、保護者の皆様のご理解・ご協力が必要となります。何卒よろしくお願いいたします。

### ○いじめの早期発見・早期解決に向けた情報共有のお願い

田道小学校では、令和8年度もいじめを生まない、いじめを許さない環境づくりに向けて保護者・地域の皆様との連携を図りながら取り組んでまいります。

今後とも、いじめを含めて、お子様の様子で気になることがございましたら、学校までご連絡ください。

<令和8年度 田道小学校いじめ防止基本方針>…本校のHP「学校の窓」欄に掲載

## ◇運動会について

○日時:5月23日(土)

※保護者の皆様の受付開始時刻は、8時05分頃となります。

※運動会終了後、子どもたちは、下校になります。

6年生児童は片付けがあるため、他学年の児童より15分から30分程下校時刻が遅くなります。

○体育着・運動着について

20日(水)に体育袋を持ち帰ります。運動会当日に備え、体育着と赤白帽を洗濯し、傷んでいないところがないか、ゴムは伸びていないか等を確認して下さい。

当日は体育着での登下校となります。

また、21日(木)、22日(金)は、体育着の代わりとして運動ができるシャツと動きやすいズボン(ハーフパンツ可)を持たせてください。

○種目について

	1年	2年	3年	4年	5年	6年
表現運動	スカーフ	バトン	フラッグ		南中ソーラン	
個人競技	かけっこ	かけっこ	徒競走	徒競走	徒競走	徒競走
団体競技	玉入れ	大玉転がし	台風の目	追いか け綱引き	障害物 リレー	全員リレー

## ◇保健からの連絡

7日(木)	内科健診・運動器検診	<b>3・5・6年</b> 体育着で受けます。 4月13日配信「内科検診について」をご確認ください。
14日(木)	眼科健診	<b>全学年</b> 前髪が長いお子様は前髪をピンでとめるか、結んでください。 視力検査で受診のお知らせを受けとったお子様は、眼科健診日(14日(木))までに受診をして、担任に受診済みの紙をご提出ください。
27日(水)	耳鼻科プール前健診	<b>4月15日の健康診断欠席者と前日に耳掃除をしてください。</b>
28日(木)	内科プール前健診	<b>4月23日・ 5月7日健康診断欠席者と受診済みの紙の未提出者</b> 体育着で受けます。 4月13日配信「内科検診について」をご確認ください。
29日(金)	眼科プール前健診	<b>14日の健康診断欠席者と受診済みの紙の未提出者</b> 前髪が長いお子様は前髪をピンでとめるか、結んでください。

○それぞれの健康診断で受診のお知らせを受け取ったお子様は6月の水泳指導開始までに必ず医療機関を受診し、担任に受診済みの紙をご提出ください。

○4月の尿検査が未提出の場合には**5/30(土)午前9時00分～11時30分までに目黒区総合庁舎に検体を持ち込んでいただき検査となります。**

○心臓検診未受診者は、**5/16(土)午前9時00分～11時30分に目黒区総合庁舎で保護者同伴での検査**となります。

○心臓検診、腎臓検診につきましては2次検査、3次検査も含めて結果が出るまで、水泳指導への参加はできません。

## ◇展覧会について

今年度、本校では数年ぶりに体育館を会場にした全校児童による展覧会を12月に実施します。日頃の学習の成果を発表することで表現活動への意欲感心を高め、自他の作品を鑑賞することによってよさを認め合う心を育成します。華やかに変身した会場で、子どもたちが思いを込めてつくった作品を、保護者の皆様や地域の方々にぜひご覧いただけたらと思います。

文化的行事委員会

## ◇1年生からの連絡

### ○学習用情報端末を活用した授業について

5月より学習用情報端末を活用した授業を始めます。使用にあたり、4月30日(木)に配付した「**目黒区立学校 学習用情報端末「iPad」(通信カード含む)の利用同意書**」に記入後、ご提出していただく必要があります。

提出の締切は**5月8日(金)**です。よろしくお願いいたします。

### ○宿題の丸付けについて

**算数科の宿題**については、答えをお渡ししますので、**ご家庭での丸付けと直し**のご協力をよろしくお願いいたします。

なお、**国語科の宿題**については担任が行います。保護者会のおきにお伝えした内容と重ねてのお伝えとなりますが、ご承知おきください。

### ○算数科の学習用のバッグについて

算数科の学習で教室移動をする時に、手さげバッグを使用します。バッグの中には、教科書や筆箱を入れて持ち運びます。なお、バッグの大きさは**B4サイズが入るもの**が好ましいです。つきましては、**5月7日(木)までに、バッグを1つ**ご用意ください。

### ○持ち物の記名と確認サインについて

① 教科書や黄色い帽子等への記名がお済みでない学習用品があり、現在、担任がいくつか預からせていただいております。今一度、お子様の持ち物をご確認いただき、記名へのご協力をお願いします。

② **宿題カードとスケジュール(青色のファイル)への確認サインの記入**をお願いします。スケジュールについては、週の最終登校日に来週分を持ち帰りますので、お子さまと予定や持ち物を確認する際にチェックをお願いします。

### ○運動会について

衣装は体育着を使用します。スカーフは学校でまとめて購入します。代金等詳細につきましては、後日配信される Home & Schoolにてご確認ください。

## ◇2年生からの連絡

### ○図工の準備について

図工の「ひかりのプレゼント」の単元で、透明なプラスチックケース(印刷のされていないもの)を使用します。卵や苺のパックなど教科書 10~11ページを参考に1~2つ程度ご用意ください。

**(5月15日(金)まで)**

### ○運動会について

表現運動で使用する、バトンが学校でまとめて購入します。一人あたり160円です。

衣装は体育着を使用します。詳細につきましては、後日配信されるHome & Schoolにてご確認ください。

## ◇3年生からの連絡

### ○ヤゴ救出大作戦について

裸足だと滑るので確実に持たせてください。

日時:5月13日(水) 3・4 校時

持ち物:汚れてもよい服、サンダルや使わない上履きなど、あみやざるなど捕まえるもの、  
持ち帰りたい人は虫かご(大きめのペットボトルなどでも可)

雨天時は延期、中止する場合があります。ご了承ください。

### ○運動会について

衣装は体育着を使用します。表現運動で使用する、フラッグは学校でまとめて購入します。費用は一人あたり680円になります。詳細につきましては、後日配信されるHome & Schoolにてご確認ください。

## ◇4年生からの連絡

### ○分度器の用意について

保護者会でもお話させていただきましたが、算数「角」の学習で分度器を使用します。つきましては、分度器の用意をお願いいたします。名前を書いて、5月 11 日(月)までに学校に持たせてください。

### ○自然体験行事について

日時:5月29日(金)

場所:葛西臨海水族園 科学未来館

持ち物:リュックサック・お弁当・水筒・敷物・ビニル袋・酔い止め(必要な人)等

詳細は、後日配付するしおりをご覧ください。

### ○運動会について

衣装は体育着を使用します。表現運動で使用する、フラッグは学校でまとめて購入します。費用は一人あたり680円になります。詳細につきましては、後日配信されるHome & Schoolにてご確認ください。

## ◇5年生からの連絡

### ○ハヶ岳自然宿泊体験教室保護者説明会について

子どもたちにとって、初めての宿泊学習になります。行程、持ち物、服装を中心に説明します。ぜひ、ご参加ください。

日時：5月12日(火) 15時00分～

場所：体育館

### ○運動会

6年生と合同で行う表現運動(南中ソーラン)は、6年生から振付をしっかりと伝授してもらい、田道の伝統として受け継いでいきます。

### ○運動会の衣装について

表現運動(南中ソーラン)の衣装として法被を使用します。

※学校でまとめて購入いたしますが、費用が一人あたり700円程度になる見込みです。詳細につきましては、後日配信されるHome & Schoolにてご確認ください。

### ○応援団係活動について

応援団の児童は、運動会係活動の日に練習があります。下校時刻異なるので、ご注意下さい。

① 5月12日(火) 13:30～14:30

② 5月22日(金) 13:30～14:10

## ◇6年生からのお知らせ

### ○運動会練習に向けて

運動会に向けて練習を開始しています。6年生は5年生と一緒に南中ソーランを行います。最高学年としてふさわしい姿を5年生に見せられるよう、取り組んでいきます。

### ○運動会の衣装について

表現運動(南中ソーラン)の衣装として法被を使用します。

※学校でまとめて購入いたしますが、費用が1人あたり700円程度になる見込みです。詳細につきましては、後日配信されるHome & Schoolにてご確認ください。

### ○興津自然宿泊体験教室について

6月には、子どもたちが楽しみにしている興津自然宿泊体験教室があります。お子様が安心して参加できるように、持ち物の準備や体調管理等、ご協力のほどよろしくお願いいたします。

#### ・興津自然宿泊体験教室説明会について

日時：5月11日(月) 15時00分～

場所：体育館

### ○目黒区学習状況調査について

5月27日(水)にオンライン方式で、学力調査を行います。ご家庭に有線イヤホンがございましたら、当日持たせてください。有線イヤホンがないご家庭や忘れてしまった場合は、目黒区より貸し出しがございます。